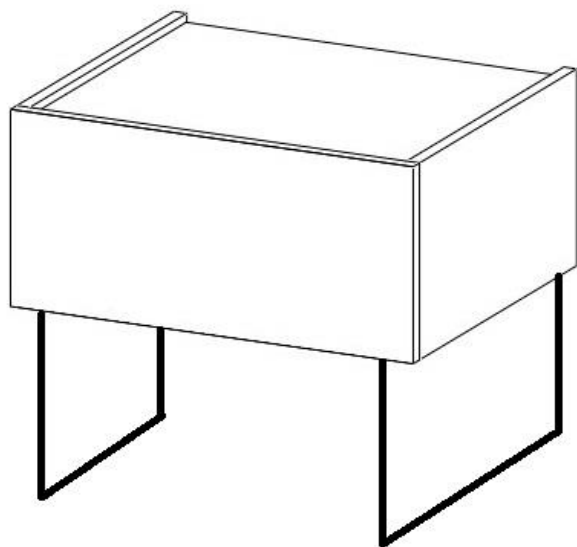


Схема сборки СП «Марсель»

Тумба прикроватная (СП. 0325. 401)



Обращаем Ваше внимание! Оттенки цветов рисунков и материалов (ЛДСП, Пленка ПВХ, отделка и др.), могут отличаться от рисунков каталога, изображений на сайте, а также при комплектации изделий из разных партий.

Правила эксплуатации корпусной мебели

1. Рекомендуемая температура воздуха +10 °С - +25 °С.
2. Рекомендуемая относительная влажность 65 ± 15%.
3. Не допускать прямого воздействия солнечных лучей на мебель.
4. Мебель не размещать вблизи отопительных приборов, сырых и холодных стен.
5. Нельзя использовать для чистки поверхности абразивные материалы.
6. Не допускать попадания на мебель горячих предметов (утюги, посуда с кипятком и пр.)
7. Во избежание опрокидывания, мебель должна быть надежно прикреплена к стене. Для крепления к стене используйте крепёж, подходящий для материала стен Вашего дома.
8. Не разрешайте детям виснуть на дверцах, использовать полки и выдвижные ящики в качестве лестницы. Это может привести к серьезным травмам.
9. Нагрузка на мебель и её части (полки, ящики, сидения и пр.) не должна превышать установленных производителем норм, указанных в инструкции по сборке. Не рекомендуется вставать на мебель, прыгать, подвергать повышенным динамическим нагрузкам. Рекомендуется периодически проверять плотность резьбовых соединений крепления механизмов трансформации и подтягивать их при необходимости.
10. Всегда содержите поверхность мебели сухой. При необходимости, протирайте поверхности мебели сухой мягкой тканью (фланель, сукно, войлок и т. п.).
11. От новой мебели может исходить естественный запах материалов, из которых она изготовлена. Запах может сохраняться в течение 3 – х недель с момента сборки. Для снижения интенсивности запаха рекомендуется протирать мебель тканью, смоченной мягким моющим средством, вытирать чистой сухой тканью и проветривать помещение.

Гарантия:

Предприятие-изготовитель гарантирует покупателю сохранение всех качественных показателей мебели, обусловленных ГОСТ 16371-2014 и ГОСТ 19917-2014, в течение 18 месяцев при соблюдении условий транспортирования, правил сборки, эксплуатации и хранения.

Претензии по качеству и комплектности мебели принимаются в пределах гарантийного срока по месту покупки. Для выполнения предприятием-изготовителем гарантийных обязательств, выявления несоответствий и установления причин их возникновения необходимо сохранить и предоставить:

- 1) части упаковки с наклеенными этикетками, номером партии или ростером (или их фотографии);
- 2) фотографии распечатанных упаковок, где обнаружен заводской брак деталей;
- 3) фотографии узлов, деталей собираемого изделия, если заводской брак обнаружен до сборки и в процессе сборки.

Предприятие оставляет за собой право внесения частичных изменений в конструкцию мебели и комплектующие изделия.

Не являются гарантийным случаем:

Различные повреждения деталей и узлов изделий (бой, сколы, царапины, расслоения, оплавление, набухание ЛДСП и др.), возникшие в результате перевозки самовывозом, самостоятельной сборки, нарушений правил эксплуатации. Замена деталей и узлов изделий, не попадающих под гарантийный случай, производится за дополнительную оплату.

Перечень деталей «Тумба прикроватная»

Наименование	Размер	Количество	№ упаковки
1. Боковая стенка левая	230 x 400	1	1
2. Боковая стенка правая	230 x 400	1	1
3. Горизонт	468 x 396	1	1
4. Планка	468 x 40	1	1
5. Задняя стенка ДВП	189 x 466	1	1
6. Горизонт	468 x 392	1	1
7. Боковая стенка ящика	350 x 150	2	1
8. Задняя стенка ящика	428 x 136	1	1
9. Передняя стенка ящика	428 x 136	1	1
10. Дно ящика ДВП	437 x 350	1	1
11. Фасад ящика	500 x 230	1	1
12. Фурнитура			3
13. Опоры		2	2




Примечание:

Мебель изготавливается из ЛДСП I сорта. Возможны незначительные дефекты на невидимых поверхностях деталей.

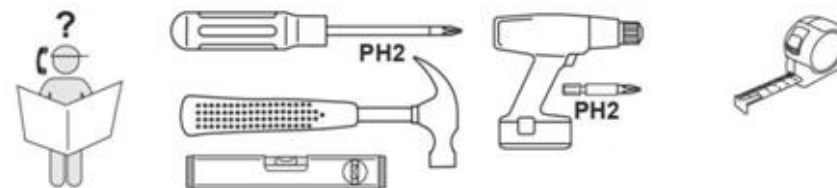
Перед сборкой:

1. Проверить внешний вид и целостность деталей в упаковке.
2. Претензии по их повреждению принимаются только у изделий без следов сборки.
3. Сохраните упаковку и инструкцию до окончания сборки.
4. Прежде чем начинать сборку убедитесь в соответствии выбранного Вами изделия.
5. Проверьте количество деталей и фурнитуры по перечню.
6. Предприятие – оставляет за собой право вносить некоторые конструктивные изменения, не ухудшающие внешний вид и не влияющие на функциональные свойства изделия.
7. Соблюдайте порядок сборки, приводимый в данной инструкции.
8. Сборку рекомендуется производить с помощью специалиста, так как неправильная сборка может привести к опрокидыванию мебели, что может повлечь за собой ущерб или телесные повреждения.
9. Перемещайте мебель и её детали бережно, слегка приподнимая их.
10. Сборка должна производиться на ровной поверхности.

Фурнитура

А. Еврошуруп x 50  8 шт.	В. Заглушка к евро.  8 шт.	С. Ключ шестигранный  1 шт.	Д. Саморез 3,5 x 16  16 шт.
Е. Эксцентрик  8 шт.	Г. Гвозди  8 шт.	Г. Заглушка для эксц.  8 шт.	Н. Направляющие CUBO WS 647-3035  1 к-т.
И. Саморез 4 x 25  2 шт.	Ж. Опора металлическая 200x360  2 шт.	К. Шкант  4 шт.	Л. Ручка  1 шт.
	Н. Винт 4 x 35  2 шт.	О. Усовая гайка  8 шт.	Р. Винт 4 x 20  8 шт.

Необходимый инструмент для сборки мебели



Порядок сборки.

1. Вбить втулки эксцентриков (Е) в глухие отверстия боковых стенок (1, 2).
2. Вкрутить стержни эксцентриков (Е) в предварительно забитые втулки в отверстия на боковых стенках (1, 2).
3. Вставить шайбы эксцентриков (Е) в глухие отверстия на горизонтах (3, 6).
4. С внутренней стороны горизонта (6) в сквозные отверстия $\varnothing 5$ вбить усовую гайку (О).
5. Закрепить направляющие (Н) на боковых стенках (1, 2) саморезами (D).
6. Вставить шканты (К) в глухие отверстия боковых стенок (1, 2).
7. Закрепить планку (4) на внутренней стороне горизонта (3) саморезами (I).
8. Прикрепить боковые стенки (1, 2) к горизонтам (3, 6) эксцентриками (Е).
9. Проверить диагонали и после этого прибить заднюю стенку (5) гвоздями (F) к планке (4) и горизонту (3).
10. Установить и закрепить опоры (J) на горизонте (6) саморезами (D) и винтами (P).
ВНИМАНИЕ!!! Во избежание излома в местах крепления металлических опор (ножек) к нижнему горизонту, запрещается:
- производить нагрузку на одну опору в процессе установки изделия в вертикальное положение.
- перемещать изделие не отрывая от поверхности пола.
11. Собрать ящик, соединив боковые стенки ящика (7) со стенками (8, 9) еврошурупами (А).
12. Вставить дно ящика (10) в пазы боковых стенок ящика (7) и прибить гвоздями (F) к стенкам (8, 9).
13. Соединить фасад ящика (11) с передней стенкой (9) саморезами (I).
14. Просверлить отверстие $\varnothing 5$ на фасаде ящика (11) по насечкам, там где должна стоять ручка (L).
15. Прикрепить ручку (L) винтом (N) к фасаду ящика (11).
16. Установить ящик внутри изделия насадным монтажом. Выдвижной ящик под наклоном насаживается сверху на выдвинутые направляющие. В два отверстия на задней стенке выдвижного ящика вставляются задние крюки направляющей. Надавывая на выдвижной ящик, его соединяют с цапфами. Сужающиеся кверху цапфы обеспечивают точность и плотность посадки. Для демонтажа выдвижной ящик выдвинуть до упора, слегка приподнять и снять. Выдвижной ящик фиксируется установочными цапфами, а точная высота настраивается с помощью регулировочного колесика.
17. Установить заглушки (G) в головки эксцентриков (Е) и заглушки (B) в головки еврошурупов (А).

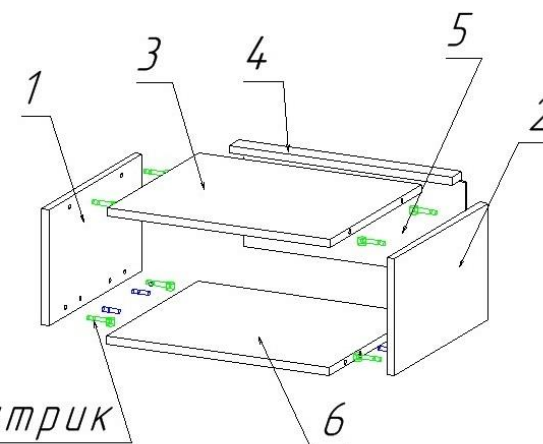
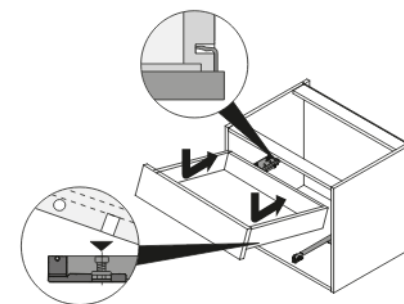


Схема сборки ящика со скрытыми направляющими

Монтаж направляющих CUBO

