

Спальня «Вега Сапфир»

Шкаф 2-х дверный с фасадами

СП.0131.401



Обращаем Ваше внимание! Оттенки цветов рисунков и материалов (ЛДСП, Пленка ПВХ, отделка и др.), могут отличаться от рисунков каталога, изображений на сайте, а также при комплектации изделий из разных партий.

1. Рекомендуемая температура воздуха +10 °С - +25 °С.
2. Рекомендуемая относительная влажность 65 ± 15%.
3. Не допускать прямого воздействия солнечных лучей на мебель.
4. Мебель не размещать вблизи отопительных приборов, сырых и холодных стен.
5. Нельзя использовать для чистки поверхности абразивные материалы.
6. Не допускать попадания на мебель горячих предметов (утюги, посуда с кипятком и пр.)
7. Во избежание опрокидывания, мебель должна быть надежно прикреплена к стене. Для крепления к стене используйте крепёж, подходящий для материала стен Вашего дома.
8. Не разрешайте детям виснуть на дверцах, использовать полки и выдвижные ящики в качестве лестницы. Это может привести к серьезным травмам.
9. Нагрузка на мебель и её части (полки, ящики, сидения и пр.) не должна превышать установленных производителем норм, указанных в инструкции по сборке. Не рекомендуется вставать на мебель, прыгать, подвергать повышенным динамическим нагрузкам. Рекомендуется периодически проверять плотность резьбовых соединений крепления механизмов трансформации и подтягивать их при необходимости.
10. Всегда содержите поверхность мебели сухой. При необходимости, протирайте поверхности мебели сухой мягкой тканью (фланель, сукно, войлок и т. п.).
11. От новой мебели может исходить естественный запах материалов, из которых она изготовлена. Запах может сохраняться в течение 3 – х недель с момента сборки. Для снижения интенсивности запаха рекомендуется протирать мебель тканью, смоченной мягким моющим средством, вытирать чистой сухой тканью и проветривать помещение.

Гарантия:

Предприятие-изготовитель гарантирует покупателю сохранение всех качественных показателей мебели, обусловленных ГОСТ 16371-2014 и ГОСТ 19917-2014, в течение 18 месяцев при соблюдении условий транспортирования, правил сборки, эксплуатации и хранения.

Претензии по качеству и комплектности мебели принимаются в пределах гарантийного срока по месту покупки. Для выполнения предприятием-изготовителем гарантийных обязательств, выявления несоответствий и установления причин их возникновения необходимо сохранить и предоставить:

- 1) части упаковки с наклеенными этикетками, номером партии или ростером (или их фотографии);
- 2) фотографии распечатанных упаковок, где обнаружен заводской брак деталей;
- 3) фотографии узлов, деталей собираемого изделия, если заводской брак обнаружен до сборки и в процессе сборки.

Предприятие оставляет за собой право внесения частичных изменений в конструкцию мебели и комплектующие изделия.

Не являются гарантийным случаем:

Различные повреждения деталей и узлов изделий (бой, сколы, царапины, расслоения, оплавление, набухание ЛДСП и др.), возникшие в результате перевозки самовывозом, самостоятельной сборки, нарушений правил эксплуатации. Замена деталей и узлов изделий, не попадающих под гарантийный случай, производится за дополнительную оплату.

Перечень деталей

| Наименование детали | Размер | Кол-во деталей | № упаковки |
|---------------------------|------------|----------------|------------|
| 1,2. Бок | 2200x550 | 2 | 1 |
| 3. Горизонт | 866x550 | 1 | 1 |
| 4. Дверь | 2180x446 | 2 | 2 |
| 5. Крышка | 902x571 | 1 | 1 |
| 6. Цоколь | 866x90 | 2 | 1 |
| 7. Горизонт | 866x550 | 2 | 1 |
| 8. Планка | 866x150 | 1 | 1 |
| 9. Задняя стенка (ДВП цв) | 2199x446 | 2 | 3 |
| 10. Штанга металлическая | 0,858 п.м. | 1 | 1 |
| Профиль соединительный | | 3 | 1 |
| Фурнитура | | 1 | 4 |




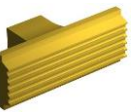


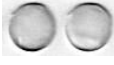







Примечание:

Мебель изготавливается из ЛДСП I сорта. Возможны незначительные дефекты на невидимых поверхностях деталей.

Перед сборкой:

1. Проверить внешний вид и целостность деталей в упаковке.
2. Претензии по их повреждению принимаются только у изделий без следов сборки.
3. Сохраните упаковку и инструкцию до окончания сборки.
4. Прежде чем начинать сборку убедитесь в соответствии выбранного Вами изделия.
5. Проверьте количество деталей и фурнитуры по перечню.
6. Предприятие – оставляет за собой право вносить некоторые конструктивные изменения, не ухудшающие внешний вид и не влияющие на функциональные свойства изделия.
7. Соблюдайте порядок сборки, приводимый в данной инструкции.
8. Сборку рекомендуется производить с помощью специалиста, так как неправильная сборка может привести к опрокидыванию мебели, что может повлечь за собой ущерб или телесные повреждения.
9. Перемещайте мебель и её детали бережно, слегка приподнимая их.
10. Сборка должна производиться на ровной поверхности.

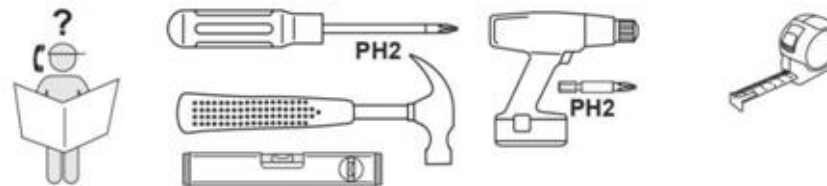
Перечень фурнитуры

| | | | |
|---|---|---|--|
| A) Еврошуруп х50  4 шт | B) Заглушка  4 шт | | D) Петля х90 с доводчиком  10 шт |
| E) Ручка  2 шт. | | G) Шуруп 3,5x16  20 шт | J) Подпятник  4 шт |
| K) Винт 4x20  2 шт | L) Амортизатор  4 шт | M) Эксцентрик - саморез  16 шт | N) Заглушка для эксцентрика  16 шт. |
| O) Штангодержатель  2 шт | H) Шкант  16 шт | P) Саморез 3,5x25  6 шт | |
| T) Гвозди  100 шт | X) Шестигранный Ключ  1 шт | Z) Шуруп 3x16  8 шт | |

Внимание!

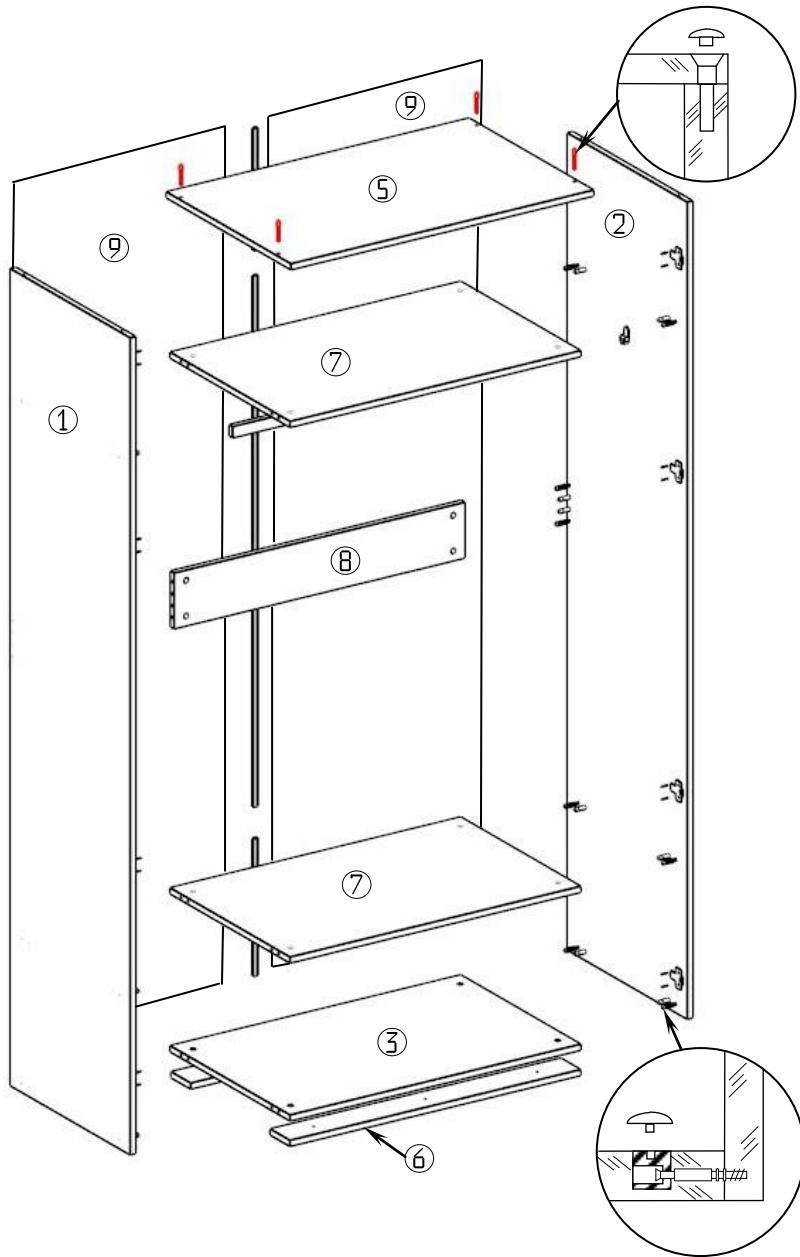
Производитель оставляет за собой право не комплектовать наружную и внутреннюю невидимую фурнитуру, а также технологические отверстия заглушками.

Необходимый инструмент для сборки мебели

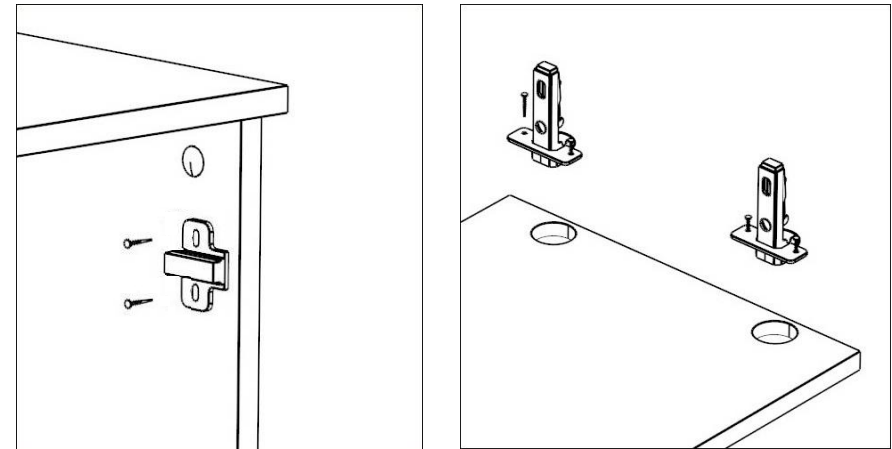


ПОРЯДОК СБОРКИ

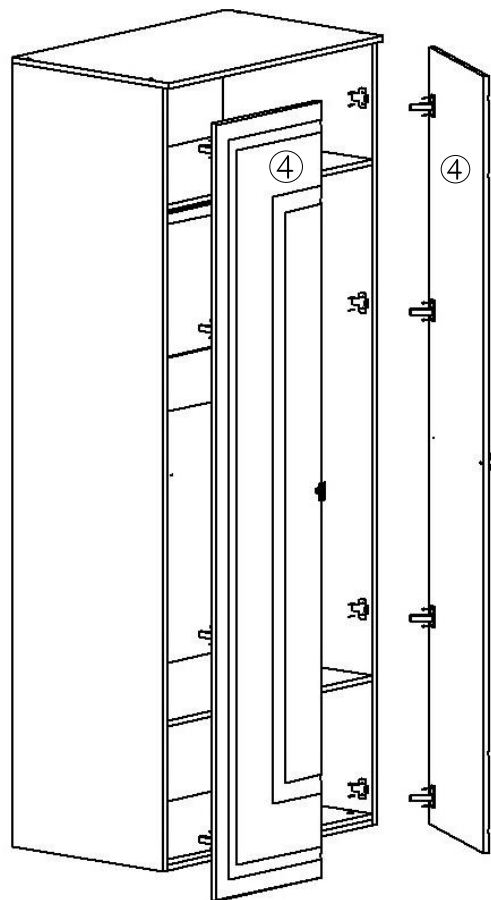
Схема сборки изделия



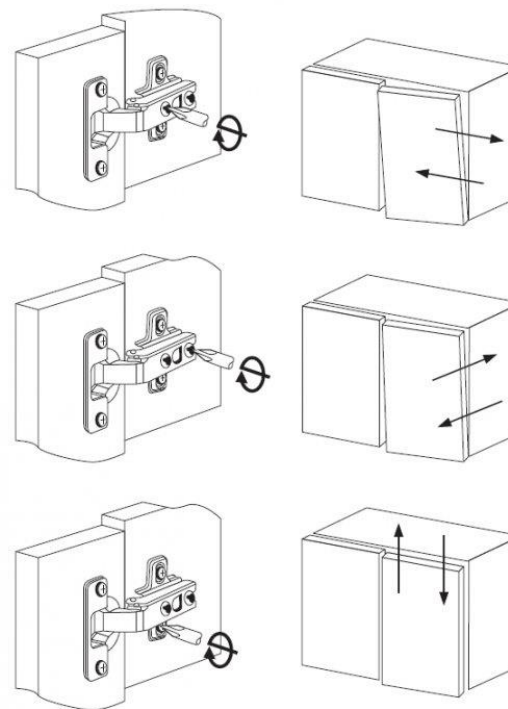
1. Закрепить на нижней части боковин (1,2) подпятники (J) шурупами (Z) на расстоянии ≈ 3 см от края.
2. Установить шканты (H) в поперечные отверстия на боковинах (1,2).
3. Установить полкодержатели (F) в отверстия на перегородке (9) и боковине (2).
4. Шурупами (G) закрепить штангодержатели (O) на боковинах (1,2).
5. Закрепить планки петель 90° (D) при помощи шурупов (G) на боковинах (1,2).
6. К дверям (4) прикрепить петли 90° (D) шурупами (G) и ручки (E) винтами (K).



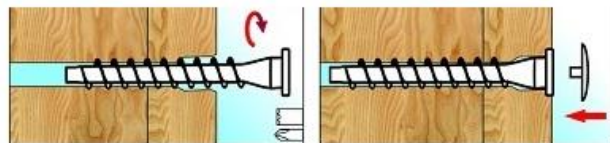
7. Вкрутить стержни эксцентриков (M) в отверстия на боковинах (1,2).
8. Соединить цоколи (6) с горизонтом (3) саморезами (P).
9. Вставить шайбы эксцентриков (M) в глухие отверстия на планке (8) и горизонтах (3,7).
10. Соединить горизонты (3,7) и планку (8) с боковинами (1,2), затянув стержни эксцентриков шайбами (M) при помощи отвертки. Шканты (H) при этом должны войти в горизонты (3,7) и планку (11).
11. Одеть крышку (5) и соединить еврошурупами (A) с боковинами (1,2).
12. Установить заглушки (B) в головки еврошурупов (A) и заглушки (N) в головки эксцентриков (M).
13. Проверить диагонали и только после этого прибить задние стенки (9) гвоздями (T).
14. Навесить на изделие двери (4).
15. При навеске дверей необходимо «зацепы» на корпусе петли ввести в пазы на монтажной планке и, надавливая на корпус петли, произвести защелкивание. Отсоединение петли (при необходимости) производится нажатием на рычаг в торце корпуса петли.
16. Небольшие отклонения в створках выровнять регулировочными винтами на петлях 90° .
17. Закрепить штангу (14) в штангодержателях (O).



Регулировка петель



Крепление еврошурупа



Крепление эксцентриковой стяжки

